

Tout demandeur d'emploi n'est pas forcément chômeur

Publié le 18 février 2022 sur le [blog de l'Insee](#)
Temps de lecture : 4 minutes

Vladimir Passeron, Insee



Qu'est-ce que l'emploi ? Le chômage ? L'inactivité ? Comment définir chacune de ces notions afin de comparer leurs mesures entre les pays ? Pour répondre à ces questions, le Bureau international du travail, réunissant des experts du monde entier, a défini des concepts qui font référence au niveau international et qui permettent des mesures comparables dans le temps et entre pays. Selon ces définitions, les catégories d'emploi et de chômage sont bien exclusives : on ne peut être « en même temps » au chômage et en emploi. En revanche, nombre de demandeurs d'emploi inscrits à Pôle emploi ne sont pas chômeurs : soit parce qu'ils ont bel et bien un emploi (et qu'ils en cherchent un autre), soit parce qu'ils ne font pas de démarche active pour en trouver un.

Suivant les critères du Bureau international du travail (le BIT), la population en emploi comprend les personnes ayant travaillé au moins une heure au cours d'une période donnée (une semaine) ainsi que celles qui ont un emploi mais qui en ont été absentes durant cette semaine pour des raisons diverses : congés, maladie, chômage partiel, etc.

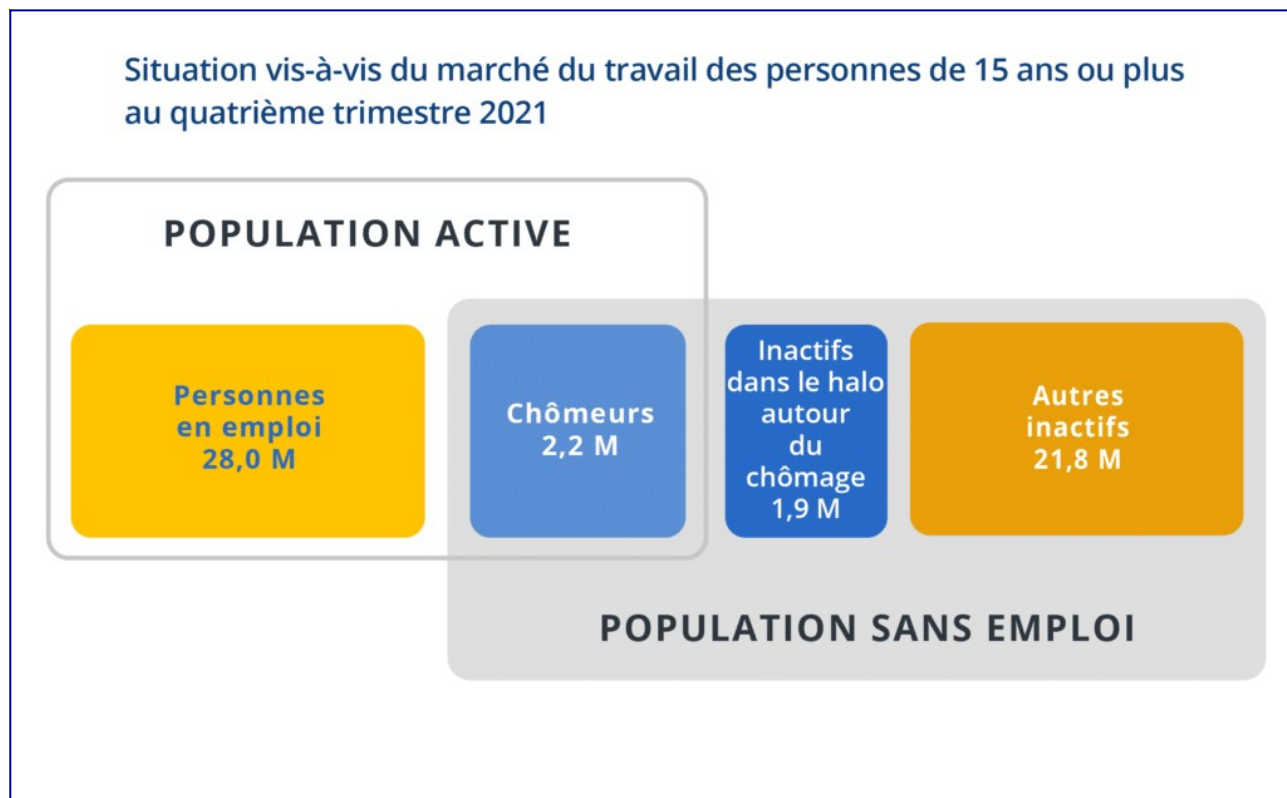
De façon cohérente et complémentaire, le chômage regroupe :

- les personnes sans emploi pendant une semaine donnée...
- ... qui ont été en recherche active d'emploi le mois précédent...
- ... disponibles pour travailler dans les 15 jours suivants.

Cette définition indique, d'une part, qu'au sens du BIT les catégories d'emploi et de chômage sont bien exclusives : le premier critère pour être au chômage étant d'être « sans emploi », on ne peut donc être « en même temps » au chômage et en emploi.

D'autre part, cette définition est complètement indépendante du fait que les personnes soient ou non inscrites au service de recherche d'emploi, Pôle emploi en France. En effet, le seul fait d'être inscrit à Pôle emploi ne suffit pas à remplir le critère de « recherche active ». La seule façon de vérifier ce critère tel que défini par le BIT est de réaliser une enquête auprès des personnes en leur posant des questions précises sur le type de recherche qu'elles mènent pour trouver un emploi. C'est ce que font l'ensemble des pays européens. En France, il s'agit de l'enquête Emploi, enquête réalisée par l'Insee auprès d'un échantillon représentatif de logements permettant d'interroger chaque trimestre 90 000 personnes sur l'ensemble du territoire.

Au quatrième trimestre 2021, il y avait 2,2 millions de personnes au chômage en France, selon l'enquête Emploi de l'Insee et au sens du BIT.



Champ : France hors Mayotte, personnes vivant en logement ordinaire, de 15 ans ou plus.

Source : Insee, enquête Emploi.

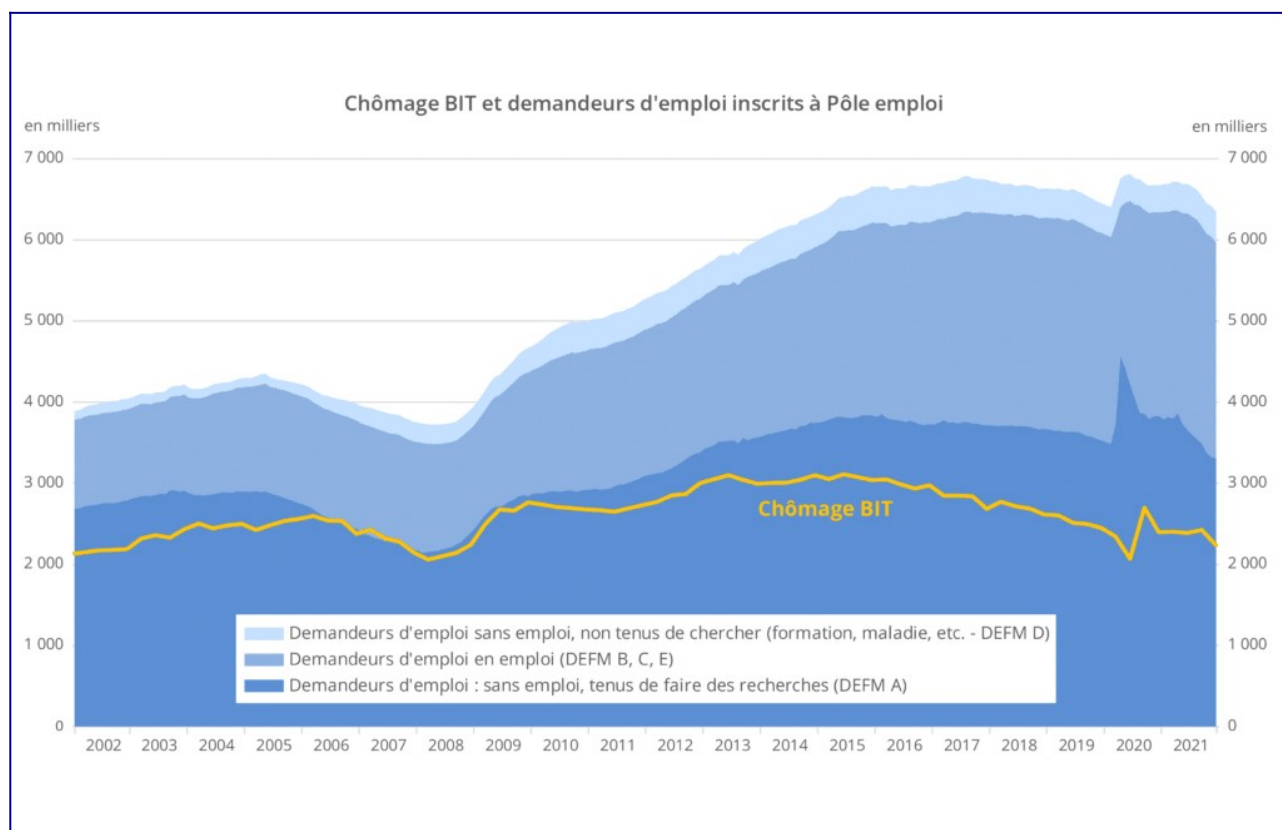
Une grande partie des demandeurs d'emploi inscrits à Pôle emploi en ont déjà un

De son côté, Pôle emploi comptabilise des demandeurs d'emploi, c'est-à-dire des personnes qui sont inscrites sur ses listes. Celles-ci le font notamment pour bénéficier de droits, de formations, d'aide à la recherche ou pour percevoir une allocation (chômage, solidarité). Parmi ces personnes, toutes ne sont pas sans emploi. Sur les 6,3 millions d'inscrits à Pôle emploi fin décembre 2021, 2,7 millions ont ainsi travaillé au cours du mois, et ne peuvent donc être considérés comme étant chômeurs. On comptabilise ainsi : 1,6 million d'inscrits à Pôle emploi classés en catégorie C qui ont travaillé plus de 78 heures en décembre ; 0,7 million d'inscrits classés en catégorie B qui ont travaillé 78 heures ou moins dans le mois ; 0,4 million de demandeurs d'emploi en catégorie E, non tenus de rechercher un emploi. Dans ces catégories, les demandeurs d'emploi sont donc plus précisément demandeurs d'un autre emploi, soit parce que leur emploi actuel ne leur permet pas de réaliser un volume de travail

suffisant, soit parce qu'ils souhaitent changer d'emploi (par exemple pour passer d'un CDD à un CDI, ou pour trouver un emploi mieux rémunéré). Enfin, 0,4 million d'inscrits sont classés dans la catégorie D : il s'agit de personnes sans emploi mais non tenues d'en rechercher un car elles sont dans des situations particulières (formation, maladie, etc.).

Seuls les demandeurs d'emploi en catégorie A (3,3 millions en décembre 2021) sont ceux qui *a priori* pourraient être considérés comme des chômeurs : cette catégorie regroupe les inscrits qui n'ont pas travaillé au cours du mois de référence, et qui sont tenus de rechercher un emploi. Les critères définissant les chômeurs au sens du BIT et les demandeurs d'emploi en catégorie A semblent ainsi proches. Toutefois, les deux populations ne se recouvrent pas. Une étude de l'Insee, de la Dares et de Pôle emploi en 2019 l'a montré en détail (Cover Y. *et al.*, 2019), en appariant au niveau individuel entre données de l'enquête Emploi et fichier de Pôle emploi montre qu'environ un chômeur au sens du BIT sur cinq n'est pas inscrit à Pôle emploi (par exemple, des jeunes qui ne s'inscrivent pas car ils ne peuvent prétendre à une indemnisation). À l'inverse, deux demandeurs d'emploi en catégorie A sur cinq ne sont pas classés comme chômeurs au sens du BIT. C'est par exemple le cas des personnes qui n'ont effectué aucune démarche active de recherche d'emploi, au-delà du seul renouvellement de leur inscription à Pôle emploi. Les seniors sont plus souvent dans cette situation. En effet, en raison de problèmes de santé ou de découragement dans leur recherche, une part importante des personnes sans emploi de plus de 55 ans déclarent à l'enquête Emploi ne pas souhaiter travailler ou ne recherchent pas activement un emploi.

Au total, parce qu'ils ont bel et bien un emploi ou parce qu'ils n'ont pas fait de démarche active pour en trouver un, nombre de demandeurs d'emploi inscrits à Pôle emploi ne peuvent être considérés comme des chômeurs.



Sources : Pôle emploi-Dares, STMT et Insee, enquête Emploi.

Pour en savoir plus

- Cnis, 2008, « [Emploi, chômage, précarité – Mieux mesurer pour mieux débattre et mieux agir](#) », *Rapport du groupe de travail sur la définition d'indicateurs en matière d'emploi, de chômage, de sous-emploi et de précarité de l'emploi*, septembre
- Cover Y., Dixte C., Hameau A., Hamman S., Larrieu S., Marrakchi A. et Montaut A., 2019, « [Les chômeurs au sens du BIT et les demandeurs d'emploi inscrits à Pôle emploi : une divergence de mesure du chômage aux causes multiples](#) », in *Emploi, chômage, revenus du travail*, Insee *Références*, juillet
- Insee, 2021, [L'Essentiel sur... le chômage](#), novembre
- Insee, 2022, « [Au quatrième trimestre 2021, le taux de chômage diminue de 0,6 point à 7,4 %](#) », *Informations rapides*, février